



BY APPOINTMENT TO THE ROYAL DANISH COURT

# TAPET CAFE

EST. 1974

Værd at vide —  
Vægbeklædning & Tapet

# Motiver

Indledningsvis kan man med fordel forholde sig til, hvilke motiver man ønsker sine vægge dekoreret med. Der er uendelige muligheder da alverdens motiver, mønstre, former og symboler med tiden er blevet afbilledet på tapeter.

- Tapeter fås med motiver fra botanikkens, floraens og faunaens verden, f.eks. blomster, løv, grene, kviste, blade, fjer og eksotiske fugle.
- Ligeledes fås tapeter dekoreret med grafiske motiver og mønstre, f.eks. striber, prikker, firkanter, symmetriske vifter, ranker, rækker og art deco motiver.
- Mange tapetmotiver lader sig inspirere af tekstiles verden, herunder f.eks. indfarvningsmetoder eller væveteknikker. Det viser sig f.eks. ved ikat-, damask-, paisley- eller ternede mønstre. Eller i de klassiske franske "toile de jouy" motiver.
- Tapeter kan også være uden deciderede motiver, men i stedet være prydet af teksturer. Det være sig teksturer fra naturlige materialer som søgræs, hessian, kork eller siv, eller teksturer tillavet kunstigt ved maskinelle prægninger af mønstre ned i papiret.
- Tapeter fås også med abstrakte motiver, f.eks. i ombre farver, med "dip dye" motiver eller pyntet med på anden vis abstrakte motiver.
- Tapeter kan også være smykket med motiver der er særegne for bestemte områder og lande eller en særlig stil knyttet til en historisk periode, f.eks. art deco, art nouveau eller rokoko.
- Endeligt er der mange henrivende og sjove tapeter til børn. F.eks. tapeter med luftballoner, cirkusprinsesser, rumraketter, sejlskibe, legoklodser samt dyremotiver med tigre, aber, elefanter og mange andre dyr.

# Tryk- og påføringsmetode

Det samme motiv kan ydermere syne forskelligt, afhængig af om det er printet, trykt eller malet på tapetet. Der er overordnet følgende 3 påføringsmetoder.

## TRYK

Første metode kan ses med 70'ernes kartoffeltryk i erindring. Ved denne metode skæres motivet ud på store træblokke, cylinderformede valser eller skærme. Maling smøres på mønstret her, og trykkes dernæst ned over papiret. Ved denne metode ses ofte små ujævnheder i malingen eller intensiteten af farven. Disse skønne ujævnheder er med til at give et flot håndlavet look. De skal ikke anses som fejl, men snarere som en del af et charmerende håndlavet udtryk.

## PRINT

Anden metode indebærer en printer i stor størrelse. Her printes motiverne ud digitalt. Der er ikke afvigelser i farven eller mønstret og resultatet bliver skarpt og helt perfekt.

## PENSEL

Tredje metode er den håndmalede. Her males underlaget og dernæst de overliggende mønstre i hånden med pensel af talentfulde kunsthåndværkere. Det smukke håndarbejde aflæses i de flotte penselstrøg og malerens personlige streg. Med denne metode kan alt tilpasses, papiret der males på, farverne der males med og motivernes antal, størrelse og placering.

# Dimensionen

Man kan med fordel også forholde sig til, hvilke dimensioner tapeterne kan leveres i. Der er overordnet 3 typer.

## I RULLER

Langt størstedelen af tapeter leveres i dag i baner, rullet sammen i en rulle. Typisk er rullerne omkring en halv meter brede og ca. 10 meter lange. Motiverne på rullerne gentager sig.

## I BREDE PANELE

Dertil kan tapeter også fås som hele vægstykker lavet enten i ét stykke tilpasset væggens bredde og højde, eller som flere brede paneler der sættes i forlængelse af hinanden. Vægstykkerne/panelerne forestiller ofte en panoramisk scene, f.eks. en jagtscene, en historisk begivenhed, en naturscene eller lign. Motiverne her vises én gang, og der vil ikke være nogle gentagelser af motivet.

## PÅ METERMÅL

Et fåtal af leverandører, særligt mindre leverandører, leverer deres tapeter i mindre firkantede stykker eller pr. meter. Her gentages mønstret, som ved ruller, flere gange.

# Materialet

Tapet og vægbeklædning laves i mange materialer.

## PAPIR

Mange tapeter laves af papir. Papir har en flot overflade og kan både fås mat og blank. Papirer tåler ikke pletter i særlig høj grad, da papir er sart overfor rengøring og overtørring med klud. Papiret kan have en bagside af både papir og filt; der kaldes hhv. 'woven' og 'non-woven'.

## TEKSTIL

Mange tapetmotiver er også påført en base af tekstil, f.eks. silke. Tekstiltapeter giver en meget smuk, taktil overflade der reflekterer lyset på en interessant og dragende måde.

## NATURFIBRE

Tapeter fås også i naturmaterialer. F.eks. tapet lavet af søgras, der består af græsstrå omdannet til plantefibre der er vævet sammen, eller tapet lavet af kork, hessian, hør eller siv.

## VINYL

Tapeter fås også i syntetiske materialer, f.eks. vinyl der er meget slidstærkt og modstandsagtigt overfor slid.

## GOBELINER

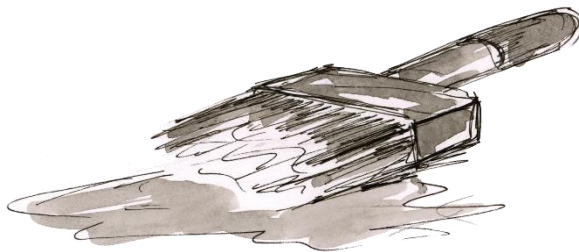
Gobelin er henviser til vævede tekstilstykker hængt op som vægdekorationer. Denne type vægbeklædning har en lang stolt tradition. Gobelin bruges sjældent i dag, men ses heldigvis stadig i finere hjem, på slotte, herregårde mv.

## Måltagning – hvor mange ruller?

For at kunne estimere antallet af ruller du skal bruge, skal du kende målene på de vægge, der skal tapetseres. Hos Tapet-Cafe kan vi hjælpe dig med at estimere antallet af ruller, hvis du sender os højden på væggen/væggene, bredden på væggen/væggene samt det valgte tapetdesign.



# Opsætning



Vi anbefaler, at du får opsat dit tapet af en kvalificeret maler eller tapetopsætter.

Uanset, om du får en fagperson til at sætte dit tapet op, eller vælger at gøre det selv, er det væsentligt at forholde sig til om dit tapet er woven eller non-woven. Dvs. om dit tapet har en papirbagside (woven) eller filtbagside (non-woven).

## WOVEN

Woven henviser til et tapet, der er lavet af papir eller har en papirbase/papirbagside. Når woven tapet skal monteres, smøres limen på tapetbanerne og ikke på væggen. Dernæst skal tapetbanerne ligge og absorbere limen i 2-5 minutter før tapetbanerne hænges op på væggen. Årsagen er, at papirbasen udvider sig, når den bliver fugtet af limen. Fordelen ved woven tapet er, at det sidder godt fast på væggen når det er monteret. Ulempen er, i samme ombæring, at tapetet kan være meget svært at skrabe af og kommer af i flere mindre stykker når det forsøges fjernet.

## NON-WOVEN

Non-woven tapet blev introduceret på markedet i 2000'erne og udgør nu langt de fleste tapeter. Non-woven tapeter er lavet på en filtbase, der består af naturlige og syntetiske fibre. Basen har lidt samme karakter som teposer, kaffefiltre, vådservietter mv.



Når non-woven tapet skal monteres, smøres limen på væggen, hvorefter tapetbanerne sættes op. Fordelen ved non-woven tapet er, at det er lettere at sætte op og lettere at fjerne, sammenlignet med det traditionelle woven tapet.